

大家好，我是本年度華德學校的註校言語治療師黃先生。每逢星期一，我都會來到學校提供言語治療服務。在今期的言語治療小錦囊中，我會跟大家討論一下如何識別有言語障礙的學生。

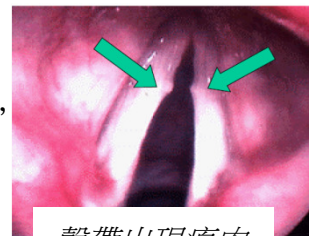
大家一聽到「語障學生」或「言語治療」，大多只會聯想到「口齒不清」、「痴脷筋」和「說話有鄉音」，這只答對了一部分而已，其實語障所包含的範圍更廣，以下我為你們一一拆解吧！

言語障礙是指人與人之間言語溝通上出現了問題，而學童常見的言語障礙，主要分為四大類：語言障礙、發音障礙、聲線障礙和流暢障礙。

**語言障礙**包括了語言理解、語言表達和語言運用的困難。有理解困難的學生因為在理解詞語、問題、句子或篇章段落時，只能夠掌握部份意思，以致不能遵守課堂規矩，未能完成老師要求或給人「牛頭唔搭馬咀」和「問非所答」的感覺。而有表達困難的學生的特徵包括：詞彙不足夠（例：佢去個度、見到啲嘢就擺！）；詞序錯誤（例：BB食好慢咁）；只局限於以簡單句子表達；未能有系統地將事情始末敘述等。而語言運用（社交）有困難的學生的特徵則包括：較少運用語言作多元化的溝通（例：拒絕、提議、商議、表達情感），溝通主動性低和溝通技巧有問題等（例：不能適當地維持對話，澄清意思或插嘴等）。但注意：怕羞、文靜並不構成社交障礙，不需接受言語治療。

**發音障礙**方面，有發音問題的學生會因發音不正確而引致說話混淆不清。例如：把「梳頭」說成「多頭」；「飲水」說成「飲咀」或「飲隊」。其成因包括先天性的生理缺陷（如聽障、裂唇、裂顎或大腦痙攣等）和其他因素如發展遲緩/障礙。但注意：懶音（例：把「朋」讀成「貧」）和鄉音（把「三」讀成「山」）並不屬於發音障礙。

有**聲線障礙**的學生會出現聲音沙啞或走音、聲量過大或過少的現象，而常見的原因是過度使用或錯誤運用聲帶。學生往往在小息或嬉戲時大叫大嚷，聲帶因而受損，甚至長出「瘻肉」，以致聲音沙啞。



聲帶出現瘻肉

**重覆字詞**  
我、我、我想食.....

**重覆短句**  
我真係真係有做呀！

**不適當的停頓**  
你去邊度(停了一會)食嘢？

**流暢障礙**俗稱口吃。表徵包括：多次重複某些字或音，重覆短句，張開嘴巴卻遲遲說不出話來，將字音無故拉長等。口吃有時是心理、生理、遺傳等因素所造成，亦有屬於成長過程中的過渡表現。

以上便是語障的種類和其表徵，希望能加深你們對語障的認識，消除對其的誤解，從而準確地識別語障學生，使他們能及早接受言語治療。下期小錦囊再見，屆時會跟大家探討如何在家中提升學童的語言能力呢！

黃澤元先生

駐校言語治療師

二零一八年十二月十四日